

# Restructuration de l'UEAJ de la Fontaine au Roi

## 25 rue de la Fontaine au Roi

### 75011 PARIS

#### MAITRE D'OUVRAGE



1, quai de la Corse

75181 Paris Cedex 4

Tél : 01 44 32 83 24

#### ARCHITECTE



2, rue Saint-Joseph

75002 Paris

Tél : 01 42 72 92 82

#### BUREAU D'ETUDE



4 rue des Grilles

93500 PANTIN

Tél: 01 48 43 39 60

#### BUREAU DE CONTRÔLE / SPS

#### COORDINATEUR SSI

240 Avenue Pierre Brossolette

NAMIXIS - SSICOOR

92240 MALAKOFF

Tél : 01 49 65 50 25

#### BET AMIANTE

127 rue Amelot

AMIEX

75011 PARIS

Tél : 06 50 20 16 60

## MENUISERIES INTERIEURES

# 1.8

N° Affaire: 20 12 02

Date: NOVEMBRE 2025

Etabli par: COTEC

Visé par: AMB

### DCE

#### MODIFICATIONS

#### Indices

#### DATE

1ère diffusion

0

SEPTEMBRE 2025

2ème diffusion

1

NOVEMBRE 2025

## IND

## 1

**TRAVAUX DE MENUISERIES INTERIEURES**

Sommaire

|          |  |           |
|----------|--|-----------|
| <b>1</b> | <b>PRESENTATION DU PROJET</b>  | <b>5</b>  |
| 1.1      | OBJET  | 5         |
| 1.2      | PRESENTATION DU PROJET   | 5         |
| 1.3      | SECURITE INCENDIE  | 5         |
| 1.4      | ACCESSIBILITE HANDICAPES   | 5         |
| 1.5      | DEMARCHE HQE   | 6         |
| 1.6      | EXIGENCES THERMIQUES   | 6         |
| 1.7      | EXIGENCES ACOUSTIQUES  | 6         |
| <b>2</b> | <b>PRESCRIPTIONS TECHNIQUES PARTICULIERES</b>                                | <b>7</b>  |
| 2.1      | DOCUMENTS TECHNIQUES DE REFERENCE  | 7         |
| 2.2      | PRESTATIONS INCLUSES DANS LE FORFAIT   | 7         |
| 2.3      | PRESTATIONS EXCLUES DES PRESENTS TRAVAUX                                     | 8         |
| 2.4      | ESSAIS   | 8         |
| 2.5      | DOSSIER D'EXECUTION  | 9         |
| 2.6      | DOSSIER DE RECOLEMENT  | 9         |
| 2.7      | DOCUMENTS A FOURNIR PAR L'ENTREPRISE   | 9         |
| 2.8      | OFFRE DE PRIX  | 10        |
| 2.9      | ÉCHANTILLONS   | 11        |
| 2.10     | PRESCRIPTIONS TECHNIQUES PARTICULIERES AUX OUVRAGES DE MENUISERIE INTERIEURE | 12        |
| 2.10.1   | Nature/Choix/Qualité des bois .....  | 12        |
| 2.10.2   | Traitement des bois .....  | 13        |
| 2.10.3   | Qualité de la fabrication .....  | 13        |
| 2.10.4   | Prise de cotes .....   | 14        |
| 2.10.5   | Huisseries et bâtis métalliques .....  | 14        |
| 2.10.6   | Quincaillerie .....  | 14        |
| 2.10.6.1 | Canons de chantier .....   | 15        |
| 2.11     | NETTOYAGES / BENNES A GRAVOIS  | 15        |
| <b>3</b> | <b>DESCRIPTION DES OUVRAGES</b>  | <b>17</b> |
| 3.1      | NOTES LIMINAIRES   | 17        |
| 3.2      | PRODUITS MIS EN OEUVRE   | 17        |
| 3.3      | MARCHE GLOBAL ET FORFAITAIRE   | 17        |
| 3.4      | BLOCS-PORTES   | 18        |

**TRAVAUX DE MENUISERIES INTERIEURES**

|         |   |    |
|---------|---|----|
| 3.4.1   | Généralité .....                                    | 18 |
| 3.4.2   | Qualités requises .....                             | 19 |
| 3.4.3   | Huissieries métalliques des blocs portes bois ..... | 19 |
| 3.4.4   | Huissieries bois des blocs portes bois .....        | 20 |
| 3.4.5   | Portes .....  | 21 |
| 3.4.5.1 | Portes pleine bois .....                            | 21 |
| 3.4.5.2 | Portes acoustiques .....                            | 22 |
| 3.4.5.3 | Portes DAS .....                                    | 22 |
| 3.4.5.4 | Plaques de propreté et protections .....            | 23 |
| 3.4.6   | Portes vitrées intérieures .....                    | 23 |
| 3.5     | ORGANIGRAMME .....                                  | 23 |
| 3.6     | STORES INTERIEURS .....                             | 24 |
| 3.7     | MOBILIER .....                                      | 24 |
| 3.7.1   | Tablettes bois .....                                | 24 |
| 3.7.2   | Tringle et tablette .....                           | 24 |
| 3.7.3   | Dessertes .....                                     | 25 |
| 3.7.4   | Banque d'accueil .....                              | 25 |
| 3.7.5   | Rideaux acoustiques .....                           | 27 |
| 3.7.6   | Banquettes .....                                    | 28 |
| 3.7.7   | Escaliers bois intérieur .....                      | 28 |
| 3.7.8   | Mains courantes bois .....                          | 29 |
| 3.7.9   | Miroirs .....                                       | 29 |
| 3.7.10  | Patères .....                                       | 30 |
| 3.7.11  | Fixation murales – étagères fines .....             | 30 |
| 3.7.12  | Barres de danse .....                               | 30 |
| 3.7.13  | Banquettes salle de danse .....                     | 30 |
| 3.7.14  | Meubles de rangement bas .....                      | 31 |
| 3.7.15  | Meubles de rangement toute hauteur .....            | 32 |
| 3.7.16  | Meubles de cuisine .....                            | 33 |
| 3.7.17  | Tableaux blancs .....                               | 34 |
| 3.7.18  | Tableaux en liège .....                             | 34 |
| 3.8     | OUVRAGES DIVERS .....                               | 35 |
| 3.8.1   | Trappes de visite des gaines techniques .....       | 35 |
| 3.8.2   | Plinthes à peindre .....                            | 35 |
| 3.8.3   | Boîtes aux lettres .....                            | 36 |

**TRAVAUX DE MENUISERIES INTERIEURES**

|       |                 |    |
|-------|-----------------|----|
| 3.8.4 | Cadre bois..... | 36 |
|-------|-----------------|----|

**TRAVAUX DE MENUISERIES INTERIEURES****1 PRESENTATION DU PROJET****1.1 OBJET**

Le présent Cahier des Clauses Techniques Particulières (C.C.T.P.) a pour objet de décrire les ouvrages des :

TRAVAUX DE MENUISERIES INTERIEURES

Pour la restructuration de l'Unité Educative d'Accueil de Jour au 25-27 rue de la Fontaine au roi dans le xième arrondissement de Paris.

**1.2 PRESENTATION DU PROJET**

Le projet consiste en la restructuration du bâtiment en vue de l'intégration de trois établissements dans les locaux :

- Le restaurant d'application, dans le bâtiment côté rue sur 3 niveaux ;
- L'Unité Extérieure en Milieu Ouvert (UEMO), implantée sur la totalité du 3<sup>ème</sup> niveau et en mezzanine au 4<sup>ème</sup> niveau du bâtiment sur cour, avec un accès individualisé
- Les deux Unités Extérieures d'Accueil de Jour, avec un accès principal au fond de la cour.

**1.3 SECURITE INCENDIE**

L'établissement reste classé en établissement recevant du public (ERP) de 5<sup>ème</sup> catégorie de type W (administration).

Il comportera des activités de type R (locaux d'enseignement et de formation) et de type N (restaurant d'application), mais ne comportera pas de locaux à sommeil.

Pour plus de détail, voir la notice de sécurité incendie jointe au dossier.

**1.4 ACCESSIBILITE HANDICAPES**

Les règles concernant l'accessibilité des personnes handicapées lors de la construction ou de la création d'erp sont fixées par les articles R. 111-19 à R. 111-19-6 du CCH et l'arrêté du 1<sup>er</sup> août 2006.

Les règles applicables à l'accessibilité et l'aménagement des postes de travail des travailleurs handicapés sont fixées par les textes suivants :

- Article L111-7 de la loi n°2006-872 du 13 juillet 2006,
- Articles R. 4214-24 à R. 4214-28 du Code du travail,
- Arrêté du 27 juin 1994 relatif aux dispositions destinées à rendre accessibles les lieux de travail aux personnes handicapées, applicable aux opérations de construction

**TRAVAUX DE MENUISERIES INTERIEURES**

ou d'aménagement de bâtiments pour lesquelles une demande de permis de construire est déposée à partir de six mois après la date de parution de l'arrêté,

- Guide pratique de l'accessibilité édité par le ministère de la Culture et de la Communication : Culture et Handicaps.

Pour plus de détail, voir la notice d'accessibilité jointe au dossier.

**1.5 DEMARCHE HQE**

Le projet fera l'objet d'une certification label HQE Bâtiments tertiaires en rénovation millésime 2015.

**1.6 EXIGENCES THERMIQUES**

Le projet sera réalisé en conformité avec la réglementation thermique en vigueur (RT 2012), et le plan climat Paris.

Les objectifs sont notamment :

- Performance énergétique du bâti :  $Cep (projet) \leq 0.70 Cep (Référence)$  et  $Cep (projet) \leq Cep (Initial) - 40\%$
- Déperditions du bâtiment  $U_{bât} < U_{bât,max}$
- Température intérieure  $T_{ic} < T_{icref}$

Pour plus de détail, voir l'étude thermique jointe au dossier.

**1.7 EXIGENCES ACOUSTIQUES**

Le projet devra satisfaire notamment aux règlements, textes officiels et documents normatifs suivants :

- Décret n°95-20 du 9 janvier 1995 : caractéristiques acoustiques de certains bâtiments autres que d'habitation et de leurs équipements,
- Arrêté du 9 janvier 1995 : limitation du bruit dans les établissements d'enseignement,
- Arrêté 95-21 : sur le classement des façades,
- Arrêté du 25 avril 2003 relatif à la limitation du bruit dans les établissements d'enseignement

Pour plus de détail, voir la notice acoustique jointe au dossier.

**TRAVAUX DE MENUISERIES INTERIEURES****2 PRESCRIPTIONS TECHNIQUES PARTICULIERES****2.1 DOCUMENTS TECHNIQUES DE REFERENCE**

Tous les ouvrages de l'Entreprise titulaire des présents travaux seront exécutés conformément aux prescriptions des DTU, normes et règlements en vigueur au moment de la passation du marché, et notamment, sans que la liste qui suit soit limitative :

- DTU 36.1 : Menuiseries en bois – Cahier des clauses spéciales et techniques,
- Les Normes Françaises et européennes (AFNOR – NF - EN),
- NF B 53-510 (novembre 1954) : Bois – Bois de menuiseries – Nature et qualités,
- NF P 23-101 (décembre 1987) : Menuiseries en bois – Terminologie,
- NF P 23-300 à 307 : Menuiseries en bois,
- NF P 23-501 (décembre 1986) : Menuiseries en bois – Blocs-portes pare-flamme et coupe-feu ¼ heure,
- NF P 26-409 (juin 1995) : Quincaillerie de bâtiment – Serrures à mortaiser verticales dites de 135, simples,
- NF P 26-414 (juin 1995) : Quincaillerie de bâtiment – Serrures à mortaiser verticales dites de 150 simples, de sûreté à gorges ou de sûreté à cylindres,
- NF EN 1670 (P 26 – 433) (octobre 1998) : Quincaillerie pour le bâtiment – résistance à la corrosion – Prescriptions et méthodes d'essai,
- NF P 01-010 : Qualité environnementale des produits de construction – Déclaration environnementale et sanitaire des produits de construction,
- NF EN 13120 (mars 2009) : Stores intérieurs Exigences et Performances, y compris sécurité,
- Les avis techniques du CSTB pour les matériaux non traditionnels,
- Les prescriptions de mise en œuvre des fabricants pour les matériaux pour lesquels elles existent,
- Les textes législatifs (textes de lois, arrêtés, décrets, etc.) En vigueur (Les textes en vigueur sont ceux qui sont en vigueur à la date d'attribution du permis de construire),
- Règlement sanitaire du département applicable au département concerné par le site,
- La RT 2012 ;
- Arrêté du 25 avril 2003 relatif à la limitation du bruit dans les établissements d'enseignement ;
- Les règles concernant l'accessibilité des personnes handicapées lors de la construction ou de la création d'erp sont fixées par les articles R. 111-19 à R. 111-19-6 du CCH et l'arrêté du 1er août 2006 ;
- Arrêté du 25 juin 1980 modifié) - règlement de sécurité contre les risques d'incendie et de paniques dans les établissements recevant du public ;
- Le label HQE Bâtiments tertiaires en rénovation millésime 2015 ;
- Le Code de l'Urbanisme ;
- Les recommandations professionnelles.

**2.2 PRESTATIONS INCLUSES DANS LE FORFAIT**

Sont prévues les prestations suivantes :

**TRAVAUX DE MENUISERIES INTERIEURES**

- Participation aux réunions et de conduite de chantier,
- Les plans et détails de fabrication de ses ouvrages,
- La fourniture d'échantillons,
- La fourniture et mise en œuvre des ouvrages du présent C.C.T.P.,
- La protection des ouvriers suivant réglementation,
- La coordination technique avec les entreprises dont les travaux interfèrent avec ceux de l'Entreprise titulaire des présents travaux,
- La protection des propres ouvrages de l'entrepreneur et de ceux des autres corps d'état en cours de chantier pour éviter la dégradation et les tâches dues aux projections de plâtre, de ciment ou de peinture jusqu'à la réception des travaux,
- Les percements et calages dans toutes les maçonneries,
- Les dispositifs de fixation des huisseries et bâtis suivant la nature des murs et cloisons où ils seront incorporés,
- La fourniture des huisseries et bâtis pour leur pose dans les cloisons dues par l'Entreprise titulaire des travaux de Cloisons / Doublages / Plafonds suspendus,
- La fourniture des huisseries et bâtis pour leur pose dans les murs dues par le titulaire du Gros œuvre,
- Les sujétions relatives aux liaisons entre matériaux de natures différentes, aux incorporations d'éléments spécifiques,
- Tous les calfeutrements nécessaires pour la terminaison des ouvrages,
- La mise en jeu des ouvrants avant le passage du peintre,
- Les nouvelles mises en jeu pendant la période de garantie, à effectuer chaque fois que l'entreprise en est requise,
- Les échafaudages nécessaires à la réalisation de ses ouvrages,
- Les raccords de peinture consécutifs à ces mises en jeu, ceux-ci étant effectués par l'entreprise de Peinture, au compte de l'entreprise de Menuiserie,
- Les procès-verbaux de réaction au feu des divers éléments mis en œuvre,
- Le nettoyage en cours et en fin de travaux, l'enlèvement des déchets, et emballages, etc... et tout matériel utilisé pour la mise en œuvre des ouvrages.
- La fourniture du dossier des ouvrages exécutés (DOE) et du dossier des interventions ultérieures sur les ouvrages (DIUO).

**2.3 PRESTATIONS EXCLUES DES PRESENTS TRAVAUX**

Ne sont pas compris dans ces travaux :

- Réalisation du support,
- Pose des huisseries des BP et huisseries des trappes de visite dans cloisons.

**2.4 ESSAIS**

En cours de chantier il pourra être demandé à l'entreprise de réaliser des essais sur les matériaux mise en œuvre ou des essais d'hygrométrie sur les différents matériaux. Tous les essais doivent conclure par des résultats positifs.

En cas de non-conformité l'entreprise mettra en œuvre toutes les dispositions (chauffage, matériaux conformes, réalisations suivant DTU...), afin de retrouver des résultats acceptables.



## **TRAVAUX DE MENUISERIES INTERIEURES**

L'entreprise doit la réalisation de ses autocontrôles avec établissement de PV établis sur formulaires légaux (cas des AQC par exemple) ou sur feuilles libres à entête en précisant la méthodologie et le principe normatif appliqué.

Les essais prévus par l'unp sont applicables.

### **2.5 DOSSIER D'EXECUTION**

L'entreprise établit son dossier d'exécution qui comprend :

- Les fiches produits,
- Les avis techniques des matériaux,
- Les cahiers des charges des produits,
- Les plans de localisation,
- Les méthodologies nécessaires à la réalisation des ouvrages.

Les plans doivent comporter toutes les indications utiles à la bonne compréhension des travaux à exécuter, et en particulier ils comprendront tous les détails avec les ouvrages attenants, les raccordements, les dimensions et sections, les réservations des autres entreprises.

Rappelons que l'entreprise a un rôle de conseil, aussi il lui appartient, en même temps qu'elle établit son dossier d'exécution, d'attirer l'attention des intervenants sur les non-concordances du projet et sur les points entraînant une difficulté particulière d'exécution.

Le dossier de récolement est fourni en 7 exemplaires papier, plus 1 exemplaire format numérique, 1 mois avant la réception des travaux.

### **2.6 DOSSIER DE RECOLEMENT**

L'entreprise établit, en fin de travaux, son dossier de récolement des ouvrages exécutés, qui comprend :

- Les fiches produits, classées et numérotées,
- Les avis techniques des matériaux, annexés aux fiches produits,
- Les cahiers des charges des produits, annexés aux fiches produits,
- Les procès-verbaux des essais réalisés,
- La liste des fournisseurs, avec adresse, téléphone, mail et nom du responsable,
- Les fiches autocontrôle.

Tous ces documents doivent comporter la mention « RECOLEMENT DES OUVRAGES EXECUTES ».

Le dossier de récolement est fourni en 7 exemplaires papier, plus 1 exemplaire format numérique, 1 mois avant la réception des travaux.

### **2.7 DOCUMENTS A FOURNIR PAR L'ENTREPRISE**

Lors de la remise de son offre l'entreprise devra fournir les éléments suivants :

**TRAVAUX DE MENUISERIES INTERIEURES**

- Les options éventuelles seront chiffrées obligatoirement,
- Documentation complète sur les matériaux proposés (mise en œuvre, attestation coupe-feu, AT, PV, ...),
- Si des variantes sont présentées, l'entreprise devra faire apparaître clairement ces postes. Les options et options ne doivent en aucun cas modifier l'aspect architectural ou rajouter d'autres contraintes techniques,
- Des schémas ou des détails des points singuliers nécessitant une attention particulière.

En tout début de chantier, l'entreprise doit fournir les éléments suivants :

- Le planning d'exécution des travaux,
- Un mode opératoire des travaux à réaliser,
- Les plans et notes de calculs des travaux à réaliser accompagnés des AT, PV...,
- Présentation des échantillons des ouvrages à réaliser,
- Les informations concernant les performances environnementales et sanitaires des produits mis en œuvre.

En cours de chantier, l'entreprise doit :

- Modifier ses plans ou notes de calculs en fonction des remarques du maître d'œuvre, CT ou CSPA,
- Fournir et poser les ouvrages à réaliser,
- Réaliser des essais et contrôles internes.

En fin de chantier, l'entreprise doit :

- La protection de ses ouvrages,
- La fourniture des fiches d'autocontrôle de la personne responsable de l'entreprise pour l'Entreprise titulaire des présents travaux,
- La participation aux OPR,
- La levée des différentes réserves,
- La fourniture des fiches d'entretien,
- L'établissement des dossiers DOE, DIU.

**2.8 OFFRE DE PRIX**

L'entreprise est réputée s'être engagée dans son marché en toute connaissance de cause.

En particulier, lui sera parfaitement connu :

- Le dossier d'appel d'offres dans son intégralité,
- Le site et les sujétions propres,
- Les sujétions des règlements administratifs en vigueur se rapportant à la sécurité sur le domaine public,
- Le Cahier des Clauses Administratives Particulières,
- L'arrêté du permis de construire et l'ensemble des avis techniques émis.

Elle devra signaler toutes erreurs ou omissions éventuelles, car elle ne pourra prétendre que celles-ci fassent l'objet d'une suspension de travaux ou d'une demande de supplément de prix.

**TRAVAUX DE MENUISERIES INTERIEURES**

Toutes les précisions mentionnées sur les pièces graphiques, non décrites dans le C.C.T.P. sont dues par l'Entreprise titulaire des présents travaux et vice-versa. Au cas où la concordance entre deux ou plusieurs documents peut donner lieu à interprétation, l'appréciation en revient d'autorité au Maître d'œuvre d'exécution.

D'une façon générale, la solution retenue sera celle conduisant à la prestation la plus complète et la meilleure qualité.

Devront être exécutés comme étant dans le prix, sans exception ni réserve, tous les travaux de la profession nécessaires et indispensables pour l'achèvement complet des ouvrages et permettant une utilisation satisfaisante dans le cadre de l'ensemble de l'opération.

L'attention de l'entreprise est attirée sur le fait qu'un Coordinateur Sécurité Santé ainsi qu'un contrôleur technique sont désignés par le Maître d'Ouvrage et que toutes leurs demandes sont à prendre en compte dans le cadre de son Marché forfaitaire.

L'entreprise mettra toute en œuvre pour garantir un parfait achèvement des travaux tout en respectant le délai des travaux. Dans tous les cas l'entreprise est au courant du caractère global et forfaitaire de son marché avec obligation des résultats.

Les marques et produits dont fait rappel le présent CCTP sont indiqués afin que les entreprises puissent établir une base de prix correspondant aux objectifs suivants :

- Performances,
- Qualités,
- Respect des contraintes architecturales,
- Respect de l'économie du projet,
- Respect des contraintes du marché,
- Qualitatifs et d'aspects exigibles.

L'entreprise pourra éventuellement présenter des matériaux de marque différente mais respectant l'esprit du projet et des contraintes, toutes choses étant égales par ailleurs.

Ces produits devront être confirmés par écrit lors de la soumission.

En l'absence de toute référence nouvelle ou de produits nouveaux, le Maître d'Œuvre pourra exiger ceux prescrits dans les pièces du marché, sans que l'entreprise puisse prétendre à un supplément de prix.

Cette clause est une obligation contractuelle, l'entreprise reconnaît avoir pris en compte cet engagement.

**2.9 ÉCHANTILLONS**

Préalablement à la mise en œuvre, les échantillons de quincaillerie, serrurerie, figurant à l'Entreprise titulaire des présents travaux, seront soumis à l'agrément du Maître d'œuvre et du Maître d'ouvrage, seuls juges du choix des équipements dans la limite des gammes du fabricant.

**TRAVAUX DE MENUISERIES INTERIEURES****2.10 PRESCRIPTIONS TECHNIQUES PARTICULIERES AUX OUVRAGES DE MENUISERIE INTERIEURE****2.10.1 Nature/Choix/Qualité des bois**

L'ensemble des types d'ouvrages en bois et matériaux dérivés du bois provenant de forêts tropicales devront être éco-certifiés ou provenant des forêts de régions tempérées (justifications à fournir).

Bois massif :

La norme NF B 50.001 « Bois nomenclature » sert à définir les appellations commerciales des essences utilisées. Les choix d'aspect des bois utilisés doivent être les suivants :

- Résineux des meilleures provenances montagneuses pour bois à peindre ou cachés.

Le choix des bois est déterminé en fonction de la nature des travaux et de leur mode de finition. Ils correspondent au moins aux choix fixés par le tableau au titre 3 « Choix d'Aspect » objet de la NF B53.510.

Autres bois :

- Les panneaux de contreplaqué devront être de classe A selon la Norme NF EN 1084,
- Les panneaux de fibres et les panneaux de particules devront être de classe E1 selon la Norme NF EN 13986 et devront être testés selon la Norme NF EN 120,
- Les panneaux de particules sont conformes aux NF B 54.100 à B 54.112. Les panneaux de particules à surface mélaminée satisfont aux prescriptions techniques de l'annexe 5 du DTU 36.1.,
- Les plaques de stratifié satisfont aux NF T 51 058 – 54 301 – 54 320 – 54 321 – 54 322 et 54 359.

La durabilité naturelle ou conférée au bois doit être adaptée à la classe d'emploi (Norme NF EN 335).

Suivant indications ci-après, les qualités C.T.B.X. et C.T.B.H. sont utilisées lorsque les panneaux doivent être ignifugés. Ils doivent être conformes à la NF P 92.507.

Par dérogation à l'article 22 du DTU 36.1, les feuillus indigènes et tropicaux ne doivent pas comporter d'aubier et ce, quel que soit le choix d'aspect du bois.

Les bois pour l'usinage doivent être amenés aux états d'humidité suivants :

Intérieurs : humidité inférieure ou égale à 14 %.

Le séchage naturel ou artificiel doit être effectué dans les conditions n'affectant ni l'aspect, ni les propriétés du bois.

Pour la fabrication des portes planes, l'humidité des bois doit être comprise entre 7 et 10%.

**TRAVAUX DE MENUISERIES INTERIEURES****2.10.2 Traitement des bois**

Tous les bois mis en œuvre seront traités préventivement à l'aide d'un produit biocide conforme à la directive 98/8/CE, abrogé et remplacé par le règlement UE N° 528/2012 entré en vigueur le 1er septembre 2013, le traitement ne devra pas utiliser de substance active.

Le produit devra être fongicide, insecticide et hydrofuge « clair » et non tachant, reconnus efficaces et permettant l'application ultérieure de couches d'impression et peinture, y compris traitement complémentaire sur place (découpes, entailles).

Les traitements de finition du bois devront respecter le décret n° 2006-623 du 29 mai 2006.

Les certifications suivantes seront demandées :

**CTB P+** (certification de produits de traitements des bois) :

Caractéristiques certifiées :

- Efficacité des produits,
- Sûreté du produit, de son application et du bois traité en service vis-à-vis de l'environnement et de la santé.

**CTB B+** (certification de produits de bois traité) :

Caractéristiques certifiées :

- Efficacité du traitement,
- Sûreté du traitement et du bois traité en service vis-à-vis de l'environnement et de la santé.

On évitera les traitements par sels CCA (Chrome Cuivre Arsenic).

Les produits employés devront être compatibles avec le traitement de finition prévu par l'Entreprise titulaire des travaux de PEINTURE. Ils ne devront pas corroder les pièces métalliques d'assemblage et les matériaux en contact avec les autres corps d'état.

**2.10.3 Qualité de la fabrication**

Les menuiseries seront d'aspect esthétique. Leurs profils et sections seront étudiés en conséquence et comporteront tous renforts métalliques nécessaires à leur bonne tenue.

La finition sera parfaite, les parements bruts bien effleurés, ceux corroyés parfaitement dressés de manière à ce qu'il ne reste ni trace de sciage, ni flache, les rives bien droites et sans épaufrures ; l'ensemble soigneusement poncé.

Les collages seront exécutés par des colles de première qualité de marques connues, agréées par le C.S.T.B. et correspondant à l'usage fait des éléments.

**TRAVAUX DE MENUISERIES INTERIEURES**

Toutes les moulures seront assemblées d'onglets, sans contre profilage.

**2.10.4 Prise de cotes**

Avant toute mise en fabrication, l'entreprise devra contrôler sur place, l'exactitude des dimensions portées sur les plans.

**2.10.5 Huisseries et bâtis métalliques**

Elles seront profilées compte tenu du type et de la manœuvre des vantaux, conformément à l'article 4.21 du D.T.U. n° 36.1.

- Les huisseries à incorporer dans les cloisons seront approvisionnées à pieds d'œuvre pour à l'Entreprise titulaire des travaux de CLOISONS DOUBLAGES dans les délais impartis.

Huisseries et bâtis coupe-feu :

En complément des prescriptions ci avant, les profilés métalliques utilisés pour les huisseries coupe-feu devront pouvoir résister au degré coupe-feu, conformément aux prescriptions du D.T.U. 36 1.

Les joints coupe-feu intumescents ou thermo gonflants sont dus par l'Entreprise titulaire des présents travaux ; ils seront posés après les travaux de peinture.

Les huisseries ou bâtis rentrant dans la composition des blocs portes devant satisfaire à un degré de résistance au feu, devront être, avec la porte, titulaires d'un procès-verbal délivré par un organisme agréé (C.S.T.B.).

La validité des P.V. de résistance au feu devra être certifiée en fonction des parois dans lesquelles les blocs portes sont intégrés.

Le traitement particulier entre le bâti et la cloison, pour répondre au degré de résistance au feu imposé, est à la charge de l'Entreprise titulaire des présents travaux.

Huisseries et bâtis pare flamme :

Comme à l'article précédent, ces ouvrages devront être, avec la porte, titulaire d'un procès-verbal délivré par un organisme agréé (C.S.T.B.), la validité du degré pare flammes devra être certifiée en fonction des cloisons ou autres éléments dans lesquelles les blocs portes sont intégrés.

**2.10.6 Quincaillerie**

Clause générale

Toute la quincaillerie employée sera de première qualité et de premier choix portant le label de qualité SNFQ (NF).

**TRAVAUX DE MENUISERIES INTERIEURES**

Le nombre et la force des paumelles, charnières, pivots et fiches seront appropriés au poids et à la dimension des vantaux ouvrants.  
Les pièces seront fixées par vis à têtes fraisées.

**Protection**

Tous les éléments de quincaillerie non traités contre l'oxydation par bi-chromatage ou autres procédés doivent être revêtus avant pose d'une couche de peinture au minium de plomb ou de qualité équivalente. Cette même protection doit être appliquée sur le fond de l'entaille.

**Pose des articles de quincaillerie**

La pose des articles de quincaillerie doit être réalisée conformément aux prescriptions de l'article 6.2 du D.T.U. 36 1.

**Mise en œuvre**

Les menuiseries seront mises en œuvre selon les prescriptions du DTU.

Les menuiseries jugées défectueuses seront refusées avant ou après pose. Toute menuiserie refusée sera changée sans frais, le coût des ouvrages d'autres corps d'état à reprendre de ce fait, sera également à la charge de l'Entreprise titulaire des présents travaux. Elle doit les éléments de fixation et la fixation des ouvrages.

**2.10.6.1 Canons de chantier**

L'Entreprise titulaire des présents travaux devra inclure dans son offre la fourniture et la pose des canons provisoires de chantier.

Avant réception, l'Entrepreneur devra mettre en place les canons définitifs.

**2.11 NETTOYAGES / BENNES A GRAVOIS**

Le bâtiment ainsi que ses accès et abords devront être maintenus, en permanence en parfait état de propreté, les gravois seront sortis au fur et à mesure par chaque entreprise. Ils ne seront jamais stockés.

Chaque entreprise doit l'enlèvement des gravois et leur transport dans l'emprise du chantier, jusqu'aux bennes dont la location, la mise en place et l'enlèvement aux décharges publiques y compris droits seront réalisés par le GROS ŒUVRE aux frais :

- Du plâtrier pour les déchets des travaux le concernant ;
- Des corps d'état concernés pour les déchets de peinture et de colle ;
- Du Gros œuvre pour tout le reste des déchets.

**TRAVAUX DE MENUISERIES INTERIEURES**

Le chantier sera soumis au tri sélectif et à ce titre une procédure relative au tri et au stockage sélectif sur le chantier sera précisée dans le Plan général de Coordination établi par le coordonnateur S.P.S.

Responsabilités :

A) l'entreprise de GROS-ŒUVRE est responsable du maintien de la propreté des abords (depuis la voie publique) et accès du chantier.

Elle aura à ses frais :

- En fin de travaux, la remise en état des lieux exempts de toutes installations,
- La remise en état des abords ayant servi au stockage des gravois et la zone d'implantation des bennes,
- L'installation, l'entretien et la dépose de postes de nettoyage à chaque sortie de l'enceinte du chantier (sorties véhicules et ouvriers).

B) Pendant les travaux, chaque entreprise doit l'enlèvement de ses propres déchets et le maintien en état de propreté de ses zones d'intervention, au fur et à mesure de l'avancement de ses travaux.

En cas de défaillance d'une entreprise dans cette tâche, il pourra être fait appel à l'intervention immédiate d'une entreprise spécialisée, dont le coût sera déduit de son marché.

C) l'entreprise de PEINTURE est responsable du nettoyage de fin de chantier (nettoyage de livraison).



**TRAVAUX DE MENUISERIES INTERIEURES**

**3 DESCRIPTION DES OUVRAGES**

**3.1 NOTES LIMINAIRES**

Le présent CCTP prescrit des matériaux dont la composition répond aux exigences des DTU ou avis techniques applicables à leur mise en œuvre.

La composition de ces matériaux est mentionnée de façon à garantir une parfaite adéquation entre les objectifs architecturaux, les labels, les études thermiques, les études acoustiques...

Le présent CCTP ne prétend pas remplacer les termes de ces avis techniques ou DTU.

L'entreprise dûment qualifiée est réputée avoir complété son offre dans le respect de l'ensemble des pièces contractuelles et réglementaires, et des Règles de l'Art.

Son engagement, dans le cadre du présent marché, implique une obligation de résultat pour atteindre les objectifs réglementaires et contractuels, et assurer sans réserve l'ensemble des travaux dans le cadre de la Garantie Décennale.

Les prévisions mentionnées accompagnant les spécifications des divers matériaux et faisant l'objet des articles ci-après doivent être vérifiées et complétées par les informations particulières portées sur les plans architecte.

**3.2 PRODUITS MIS EN OEUVRE**

Les marques et produits référencés dans le présent CCTP répondent aux objectifs de qualité, de performance et d'aspect exigibles.

L'Entreprise pourra donc proposer des matériaux équivalents ou similaires à ceux prescrits. Ces produits devront être confirmés par écrit lors de la soumission.

En l'absence de toutes références annoncées dans l'offre, le produit proposé comme équivalent ou similaire doit présenter les qualités techniques, de durabilité, de fiabilité et d'esthétique au moins égales à celles décrites par le présent CCTP.

Il appartient au Maître d'œuvre d'estimer si les produits proposés par l'Entreprise possèdent le niveau de qualité requis.

En cas de refus du Maître d'œuvre, motivé par un niveau insuffisant de qualité, l'Entreprise ne pourra pas se prévaloir d'une modification en plus-value de son prix, et le Maître d'œuvre pourra exiger les produits et matériaux décrits dans le présent CCTP.

**3.3 MARCHE GLOBAL ET FORFAITAIRE**

S'agissant d'un marché global et forfaitaire, l'Entreprise titulaire des présents travaux doit toutes les sujétions de pose, la préparation des supports et accessoires, la protection de ses ouvrages, le nettoyage, etc... conformément aux DTU, Cahier des

**TRAVAUX DE MENUISERIES INTERIEURES**

Clauses Spéciales des DTU, normes NF et EN en vigueur, avis techniques des procédés, préconisations des fabricants, et préconisations du présent CCTP.

En aucun cas, elle ne pourra arguer d'un manque d'information qui ne lui permettrait pas d'achever l'ensemble de ses travaux dans les conditions générales prescrites aux C.C.S. et aux conditions particulières du présent marché.

L'Entrepreneur, connaissant parfaitement les procédés et matériaux qu'il emploie, ne pourra arguer d'erreurs ou d'omissions au CCTP pour ne pas exécuter tous les ouvrages nécessaires au parfait et complet achèvement, et à la conservation des travaux envisagés ; les matériaux et procédés mis en œuvre étant soit des procédés dits traditionnels, soit des procédés faisant obligatoirement l'objet d'un Avis Technique du CSTB ou d'organismes équivalents agréés (CEBTP, etc...) avec mentions et conclusions favorables.

L'entreprise titulaire du présent marché est censée avoir consulté les différentes pièces complémentaires au présent CCTP et avoir complété son offre en tenant compte des incidences et responsabilités qui lui incombent.

En conséquence, tout ouvrage figurant sur les plans et non décrit dans le présent document est formellement dû et inversement.

En aucun cas elle ne pourra arguer d'un supplément pour manque d'information à ce sujet.

Il ne sera toléré aucune modification du projet résultant d'une mauvaise coordination inter entreprise. Le Maître d'œuvre se réserve le droit de faire procéder à la reprise, aux seuls frais de l'Entreprise titulaire des présents travaux ou de l'entreprise jugée responsable, des ouvrages qui contreviendraient aux caractéristiques définies dans les pièces du Marché.

**3.4 BLOCS-PORTES****3.4.1 Généralité**

Toute porte d'intercommunication avec un logement tiers devra présenter un degré coupe-feu CF 1/2 heure (30 minutes) au minimum. Les blocs-portes (vantail, huisserie, quincailleries indissociables) devront être justifiés par procès-verbal d'essai ou rapport de classement en cours de validité, délivré par un organisme agréé, attestant du classement CF 1/2h dans la configuration de mise en œuvre prévue.

Chaque porte concernée sera obligatoirement munie d'une ferme-porte assurant la fermeture automatique et complète du vantail en position de repos, sans intervention manuelle. La ferme-porte devra être compatible avec le classement du feu du bloc-porte (accessoire testé ou équivalent validé par le fabricant) et réglée de manière à garantir la fermeture efficace, y compris en présence de joints d'étanchéité au feu et/ou à la fumée.

**TRAVAUX DE MENUISERIES INTERIEURES****3.4.2 Qualités requises**

Les blocs portes seront conformes aux Normes et auront le Label de qualité « N.F ».

Sauf indication contraire portée aux plans ou au présent C.C.T.P., les blocs portes auront les caractéristiques suivantes :

- Portes épaisseur 40 mm (hors placage),
- Hauteurs 2.04 m (passage libre) ou autres à préciser
- Largeurs suivant plans et tableaux de repérage des blocs portes,
- Portes bénéficiant d'un classement FASTE avec PV à soumettre à l'approbation du maître œuvre,
- Toutes les portes mises en œuvre dans des cloisons requérant des performances acoustiques seront choisies dans une gamme "portes acoustiques" permettant de respecter la performance requise et bénéficiant d'un PV d'essai émanant d'un laboratoire agréé,
- Compris fourniture des PV de résistance au feu, PV d'essais acoustiques...

**3.4.3 Huisseries métalliques des blocs portes bois**

Les huisseries et bâtis métalliques, de chez MALERBA ou équivalent, en tôle pliée de 15/10ème d'épaisseur, type banche ou à recouvrement. La dimension sera adaptée à l'épaisseur des parois. Pré peinture polyester polymérisé au four à 180°C.

Ces éléments seront équipés de :

- 3 paumelles de 140 x 60 pour les portes jusqu'à 0,93 et 4 paumelles pour les portes d'une largeur supérieure,
- 4 paumelles de 130 et pion anti-dégondable pour les portes palières,
- 6 pattes à scellement soudées de 140 ou trous emboutis fraisés spéciales dans les cloisons sèches,
- 1 ou 2 barres d'écartement en pied (suivant dimensions des profils) à enlever après mise en place,
- Empennage découpé pour serrure et carter de gâche soudée,
- Ces huisseries ou bâtis comprendront :
  - Cale en matériau élastique (PHALTEX ou similaire) sous pied des huisseries incorporées dans les cloisons,
  - Tout dispositif assurant le maintien des huisseries avant montage des cloisons,
  - Amortisseurs de choc en caoutchouc, à raison de 3 minimums par vantail placés en fond de feuillure. Ils seront posés après les travaux de peinture.

Elles seront profilées compte tenu du type et de la manœuvre des vantaux, conformément à l'article 4.21 du D.T.U. n° 36.1.

- Les huisseries à bancher incorporées dans les voiles en béton armé seront approvisionnées à pieds d'œuvre pour l'entreprise titulaire du GROS ŒUVRE dans les délais impartis,
- Les huisseries dans les murs en maçonnerie seront posées par l'Entreprise titulaire des présents travaux, les scellements et calfeutrements sont à la charge du GROS ŒUVRE,

**TRAVAUX DE MENUISERIES INTERIEURES**

- Les huisseries à incorporer dans les cloisons seront appropriées aux types de cloisons de distribution prescrits (pose à la charge de l'Entreprise titulaire des travaux de Cloisons – Doublages),
- Approvisionnement à pieds d'œuvre dans les délais impartis pour permettre à l'Entreprise titulaire des travaux de CLOISONS / DOUBLAGES de les incorporer lors de l'exécution de ses travaux,
- La finition des huisseries et bâtis est prévue pour l'Entreprise titulaire des travaux de PEINTURE.

Sujétions pour les blocs portes PF ¼ h et ½ h, CF ½ h :

- En complément des prescriptions ci avant, les profilés métalliques utilisés pour les huisseries coupe-feu devront pouvoir résister au degré coupe-feu, conformément aux prescriptions du D.T.U. 36 1,
- Les joints coupe-feu intumescents ou thermos gonflants sont dus par l'Entreprise titulaire des présents travaux ; ils seront posés après les travaux de peinture,
- Les huisseries ou bâtis rentrant dans la composition des blocs portes devant satisfaire à un degré de résistance au feu, devront être, avec la porte, titulaires d'un procès-verbal délivré par un organisme agréé (C.S.T.B.). La validité des P.V. de résistance au feu devra être certifiée en fonction des parois dans lesquelles les blocs portes sont intégrés,
- Le traitement particulier entre le bâti et la cloison, pour répondre au degré de résistance au feu imposé, est à la charge de l'Entreprise titulaire des présents travaux.

**Localisation :** Fourniture des huisseries des blocs portes de l'Entreprise titulaire des présents travaux, à incorporer dans les ouvrages des Entreprises titulaires des travaux de Gros œuvre et de Cloisons Doublages (pose à la charge des corps d'état concernés).

### 3.4.4 Huisseries bois des blocs portes bois

Les huisseries et bâtis bois formant encadrement débordant, de chez MALERBA ou équivalent, type à recouvrement. La dimension sera adaptée à l'épaisseur des parois et au détails des plans architecte.

Ces éléments seront équipés de :

- 3 paumelles de 140 x 60 pour les portes jusqu'à 0,93 et 4 paumelles pour les portes d'une largeur supérieure,
- 6 pattes à scellement soudées de 140 ou trous emboutis fraisés spéciales dans les cloisons sèches,
- 1 ou 2 barres d'écartement en pied (suivant dimensions des profils) à enlever après mise en place,
- Empennage découpé pour serrure,
- Ces huisseries ou bâtis comprendront :
  - Cale en matériau élastique (PHALTEX ou similaire) sous pied des huisseries incorporées dans les cloisons,
  - Tout dispositif assurant le maintien des huisseries avant montage des cloisons,

**TRAVAUX DE MENUISERIES INTERIEURES**

○ Amortisseurs de choc en caoutchouc, à raison de 3 minimums par vantail placés en fond de feuillure. Ils seront posés après les travaux de peinture. Elles seront profilées compte tenu du type et de la manœuvre des vantaux, conformément à l'article 4.21 du D.T.U. n° 36.1.

- Les huisseries dans les murs en maçonnerie seront posées par l'Entreprise titulaire des présents travaux, les scellements et calfeutrements sont à la charge du GROS ŒUVRE,
- Les huisseries à incorporer dans les cloisons seront appropriées aux types de cloisons de distribution prescrits (pose à la charge de l'Entreprise titulaire des travaux de Cloisons – Doublages),
- Approvisionnement à pied d'œuvre dans les délais impartis pour permettre à l'Entreprise titulaire des travaux de CLOISONS / DOUBLAGES de les incorporer lors de l'exécution de ses travaux,
- La finition des huisseries et bâtis est prévue pour l'Entreprise titulaire des travaux de PEINTURE.

Sujétions pour les blocs portes PF ¼ h et ½ h, CF ½ h :

- En complément des prescriptions ci avant, les profilés bois utilisés pour les huisseries coupe-feu devront pouvoir résister au degré coupe-feu, conformément aux prescriptions du D.T.U. 36 1,
- Les joints coupe-feu intumescents ou thermos gonflants sont dus par l'Entreprise titulaire des présents travaux ; ils seront posés après les travaux de peinture,
- Les huisseries ou bâtis rentrant dans la composition des blocs portes devant satisfaire à un degré de résistance au feu, devront être, avec la porte, titulaires d'un procès-verbal délivré par un organisme agréé (C.S.T.B.). La validité des P.V. de résistance au feu devra être certifiée en fonction des parois dans lesquelles les blocs portes sont intégrés,
- Le traitement particulier entre le bâti et la cloison, pour répondre au degré de résistance au feu imposé, est à la charge de l'Entreprise titulaire des présents travaux.

Y compris sujétions d'encadrement bois avec profil à débordement suivant plans et détails architecte.

**Localisation :** Fourniture des huisseries bois des blocs portes de l'Entreprise titulaire des présents travaux, à incorporer dans les ouvrages des Entreprises titulaires des travaux de Gros œuvre et de Cloisons Doublages (pose à la charge des corps d'état concernés).

**3.4.5 Portes****3.4.5.1 Portes pleine bois**

L'entreprise titulaire des présents travaux prévoit les portes pleines en bois de distribution équipées de serrures sur organigramme. La finition des portes sera à définir en étude dans le tableau des portes (à peindre, laqué ou stratifié) :

- Finition stratifiée ou en placage bois – habillage de chez OBERFLEX ou équivalent ;

**TRAVAUX DE MENUISERIES INTERIEURES**

- Degré de résistance au feu suivant localisation et réglementation

Garniture :

- Serrures 1 point avec cylindre à bouton moleté sur organigramme,
- Cylindre actionné par clé et double béquille ou béquille + barre antipanique intérieure pour les locaux à risque important,
- Garniture par béquilles sur plaques de propreté finition chromée,
- Butée de porte en caoutchouc avec âme métallique,
- Etiquette signalétique sur la porte adaptée suivant le local concerné.

**Localisation :** Selon repérage Architecte et nomenclature des portes.

### 3.4.5.2 Portes acoustiques

Blocs portes à âme composite acoustique, performances suivant l'isolement acoustique demandé. Finition stratifiée bois

Ensembles spéciaux, pour blocs portes pleins, coupe-feu ou pare-flammes, compris joints périphériques spéciaux montés en gorge :

- Degré de résistance au feu
- Joint balais Helios BPSU en partie basse
- Isolements acoustiques demandés par l'arrêté du 25 avril 2003 :
- Portes avec un indice d'affaiblissement acoustique  $RW+C$  suivant étude acoustique.

Garniture :

- Serrure manuelle à bec de cane et pêne dormant avec cylindre de sûreté, profil européen à 1 entrée + bouton moleté de décondamnation de la serrure côté intérieur,
- Barre antipanique intérieure pour les locaux à risque important,
- Ferme porte hydraulique avec bras à glissière,
- Garniture par béquilles double sur plaque, l'ensemble finition chromée,
- Butée de porte en caoutchouc avec âme métallique,
- Etiquette signalétique sur la porte adaptée au local.

**Localisation :** Selon repérage architecte, notice acoustique, nomenclature des portes et nécessité technique, et notamment pour les locaux requérant une certaine confidentialité.

### 3.4.5.3 Portes DAS

Les portes de recoupement des circulations et des escaliers seront munies d'un dispositif de fermeture automatique répondant aux dispositions de l'article CO 47 et de la Norme NFS 61.937, compris PV DAS à fournir,

- Fermes portes GROOM réf GR150 ou équivalent à bras compas (force 3 à 4),

**TRAVAUX DE MENUISERIES INTERIEURES**

- Déclencheurs électromagnétiques MECALECTRO ou équivalent,
- Mode de commande : Télécommandé, par Rupture ou Emission, sous 24 ou 48 V.
- Finition blocs porte selon plans architecte et nomenclatures des portes.

Enfin, l'Entreprise titulaire des travaux de menuiserie intérieure aura les prestations de placards équipés, de mobilier et d'habillage divers (façade des gaines palières, tablette...).

**Nota :** La porte PP05 située dans la circulation horizontale devra être de type va et vient

**Localisation :** Selon repérage architecte, réglementation incendie.

#### 3.4.5.4 Plaques de propreté et protections

Plaques de propreté en inox sur les blocs portes, plaques en inox fixées sur hauteur de manière à englober la poignée du bloc porte.

**Localisation :** Locaux cuisine, selon plans architectes et nécessité technique.

#### 3.4.6 **Portes vitrées intérieures**

Blocs portes vitrés comprenant :

- Profilés en aluminium,
- Système type UNIQUIN de chez DOMAKABA ou équivalent,
- Remplissage par vitrage feuilleté,
- Dimensions suivant plans

Garniture :

- Serrure manuelle à bec de cane et pêne dormant avec cylindre de sûreté, profil européen à 1 entrée + bouton de décondamnation de la serrure côté intérieur,
- Ferme porte,
- Garniture par béquilles double sur plaque

**Localisation :** Selon repérage Architecte : Portes type PV-01.

### 3.5 **ORGANIGRAMME**

Toutes les serrures de sûreté seront équipées de cylindre européen s'intégrant dans l'organigramme général de l'opération.

La conception de cet organigramme des clés, y compris les frais s'y rattachant, est à la charge de l'Entreprise titulaire des présents travaux. Il sera étudié en collaboration avec le maître d'ouvrage, et la maîtrise d'œuvre.

Toutes les serrures de sûreté seront à canon interchangeable.

## TRAVAUX DE MENUISERIES INTERIEURES

Les cylindres seront garantis 10 ans.

Les cylindres profilés doubles seront tous avec fonction clé de secours.

Certaines portes seront équipées de cylindres profilés doubles à bouton débrayable. L'Entreprise titulaire des présents travaux devra la fourniture de cylindres s'intégrant dans le système d'organigramme, pour les autres corps d'état :

- Menuiseries extérieures,
- Métallerie – serrurerie,
- Ascensoriste et électricien.

L'Entreprise titulaire des présents travaux passera commandes des serrures et cylindres, en liaison avec les entrepreneurs des corps d'état ci avant. Les titulaires de ces corps d'état feront connaître suffisamment à l'avance leurs besoins, afin que leurs cylindres et clés s'insèrent dans l'organigramme général.

### 3.6 STORES INTERIEURS

Store intérieur à manœuvre manuelle au niveau des cloisons vitrées intérieures, en toile type Sunscreen avec toile renforcée des établissements GRIESSER ou équivalent, teinte aux choix de l'architecte dans la gamme complète du fabricant.

**Localisation :** Locaux présentant des cloisons vitrées en R+3 et R+4, selon plans architecte.

### 3.7 MOBILIER

#### 3.7.1 Tablettes bois

L'Entreprise titulaire des présents travaux doit la fourniture et la mise en œuvre de tablettes en médium, comprenant :

- Élément en médium avec placage bois sur toutes faces vues compris les tranches, épaisseur 12 mm, bords chanfreinés ;
- Fixation par vis et toutes fixations nécessaires : ces fixations devront être invisibles ;
- Fixation sur les murets de l'Entreprise titulaire des travaux de Cloisons – Doublages ou sur les doublages ;
- Finition vernie.

**Localisation :** En appuis des fenêtres, portes-fenêtres..., suivant plans et détails Architecte.

#### 3.7.2 Tringle et tablette

Fourniture et pose d'une tablette porte-chapeau avec tringle :



**TRAVAUX DE MENUISERIES INTERIEURES**

- 1 tablette de rangement en panneau de mélaminé ou stratifié de 13 mm (minimum), posées sur tasseaux bois fixés sur murs et cloisons par vis et chevilles appropriées
- Tringle penderie en tube d'ameublement en acier ou laiton de Ø 30 mm, fixée de part et d'autre à l'aide de pitons sur platine assorties, fixations invisibles

**Localisation :** Dans le restaurant (accueil) – voir plans et détail Architecte.

**3.7.3 Dessertes**

Fourniture et pose d'une desserte menuisée :

Constitution des éléments :

- Caissons/Corps de meuble :
  - Caissons comprenant l'assemblage en usine de panneaux de particules (panneau haut, jouées, panneau de fond, panneau bas, montants intermédiaires...) en panneaux de particules plaqués ( finition au choix)
  - L'ensemble assemblé mécaniquement compris toutes sujétions de fixations, et de renforts pour la bonne tenue de l'ensemble (fixations invisibles)
  - Panneau en partie basse formant socle, formant support des relevés en plinthes
  - Cadre de l'ensemble menuisé en bois stratifié
  - Structure secondaire pour étagère en panneaux de stratifié
  - Etagères intermédiaires (fixes non amovibles), en panneaux de stratifié, sur toute la largeur
  - Façades par portes battantes + 1 tiroir, réalisées en panneaux en particules finition stratifiée, d'épaisseur 19 mm minimum. Y compris ferrage et quincaillerie selon détail, charnières invisibles à fermeture silencieuse avec butée caoutchouc, blocage en position ouverte. Nombre de vantaux suivant cas et détails. Charnière BLUM 110°

Compris :

- Joint creux au pourtour de l'EM en bois stratifié
- Dimensions et formes de l'ensemble selon plans et détail du Maître d'œuvre
- La mise en œuvre des placages devra respecter les exigences, et préconisations du fabricant de la référence sélectionnée
- Y compris placage de l'ensemble des chants assortis à la finition des panneaux
- L'épaisseur minimale des panneaux est définie plus-haut : l'épaisseur exacte des panneaux sera déterminée selon les dimensions et la forme des éléments, afin d'assurer une bonne rigidité de l'ensemble, et selon les détails de l'Architecte
- Compris toutes sujétions de fixations, et de renforts pour la bonne tenue de l'ensemble (fixations invisibles), joints silicone transparent de finition
- L'ensemble des angles seront chanfreinés
- Toutes les fixations seront de type invisible
- Dimensions et formes de l'ensemble selon plans et détail du Maître d'œuvre

**Localisation :** Dans le restaurant - voir plans et détail Architecte.

**3.7.4 Banque d'accueil**

**TRAVAUX DE MENUISERIES INTERIEURES**

Fourniture et réalisation d'une banque d'accueil :

Constitution des éléments :

- Ossature :
  - Ossature porteuse en tubes ou cornières (en acier galvanisé, laqué pour les éléments apparents)
  - Ces ossatures seront les supports des panneaux d'habillage prévus selon les plans de détails établis par le maître d'œuvre
  - Les ossatures porteuses sont fixées entre elles, soit par soudure meulées ou bien par boulonnage. La suggestion d'assemblage des ossatures sera présentée par l'entreprise au maître d'œuvre avant toute fabrication, le maître d'œuvre retiendra le mode de fixation en fonction des prototypes que l'entreprise devra présenter avant toute fabrication.
- Caissons/Corps de meuble :
  - Caissons de dimensions suivant plans, comprenant l'assemblage en usine de panneaux stratifié (panneau haut, jouées, panneau de fond, panneau bas...)
  - Panneaux intérieurs en stratifié de 19 mm d'épaisseur
  - L'ensemble assemblé mécaniquement compris toutes sujétions de fixations, et de renforts pour la bonne tenue de l'ensemble (fixations invisibles)
  - Pose sur pieds en acier avec platine de fixation soudée (prévoir 4 pieds par caisson)
  - Façade par portes battantes, réalisées en panneaux stratifié, intérieur en panneaux de mélaminé, d'épaisseur 19 mm minimum. Y compris ferrage et quincaillerie par poignée fixe en aluminium ou inox, selon détail, paumelles à fermeture silencieuse avec butée caoutchouc, blocage en position ouverte
- Plan de travail :
  - Plan de travail réalisé sur mesure par découpe aux dimensions portées sur les détails de l'Architecte d'un panneau en bois stratifié
  - Epaisseur 20 mm minimum (à adapter en fonction de la longueur du plan et de l'entraxe des fixations)
  - Plan fixé sur l'ossature et les caissons par griffes de fixation et vissage ou collage (fixations invisibles), compris toutes sujétions de fixation et de finition
  - Une partie relevable sur charnières métalliques incrustées, laquées noir
- Comptoir :
  - Plateau haut type comptoir réalisé sur mesure par découpe aux dimensions portées sur les détails de l'Architecte d'un panneau en stratifié
  - Jambage en profilés bois formant cadre porteur pour la structure du comptoir, correctement dimensionnés. Y compris toutes sujétions de fixation sur le support
- Sujétions :
  - Goulotte électrique sur toute la longueur et passe-câble au droit de chaque support d'unité centrale

Compris :

- Dimensions, nombre d'éléments, forme de l'ensemble selon plans et détail du Maître d'œuvre
- La mise en œuvre des placages devra respecter les exigences, et préconisations du fabricant de la référence sélectionnée
- Y compris placage de l'ensemble des chants assortis à la finition des panneaux

**TRAVAUX DE MENUISERIES INTERIEURES**

- L'épaisseur minimale des panneaux est définie plus-haut : l'épaisseur exacte des panneaux sera déterminée selon les dimensions et la forme des éléments, afin d'assurer une bonne rigidité de l'ensemble, et selon les détails de l'Architecte
- Compris toutes sujétions de fixations, et de renforts pour la bonne tenue de l'ensemble (fixations invisibles), joints silicone transparent de finition
- Compris toutes réservations (passe câbles, emplacements écrans, etc.) Nécessaires à coordonner avec l'Entreprise titulaire des travaux d'Electricité
- L'ensemble des angles seront chanfreinés
- L'entrepreneur aura à sa charge, sur le plan de travail, la réalisation des percements pour les passe-câbles selon les indications mentionnées par le maître d'œuvre, ainsi que toutes façons d'angles adoucis sur les tranches vives, découpes asymétriques et arrondies et chant de réception de la retombée de façade. Toute coordination à prévoir avec l'Entreprise titulaire des travaux de courant faible pour le passage des différents câblages
- Toutes fixations du plan de travail sur l'ossature seront de type invisible
- Goulottes "passe-câbles" en acier inoxydable, avec façade perforée aux emplacements des postes de travail pour intégration et raccordement des réseaux électriques. Fourniture et pose de cabochons de fermeture des réservations de passe-câble
- Dimensions : suivant détail Architecte

**Localisation :** Entrée restaurant – voir plans et détail Architecte.  
Comptoir – voir plans et détail Architecte

**3.7.5 Rideaux acoustiques**

Fourniture et installation de rideaux intérieurs acoustiques :

Caractéristiques :

- Rideaux acoustiques type Texaa ou équivalent
- Résistance au feu : B-s1, d0 (M1)
- Ouverture manuelle
- Couleur au choix de l'architecte dans la gamme totale du fabricant

Exécution :

- Rideaux acoustiques mobiles par rail à chariot
- Rail de teinte au choix de l'architecte dans la gamme complète du fabricant
- Hauteur : suivant détail
- Système de coulissement (sauf si tringle – suivant cas et détails) :
  - Rail assurant un chemin de roulement parfaitement lisse
  - Montage sur supports simples en plafond
  - Tringles chemin de fer en aluminium, comprenant tous les accessoires nécessaires pour un parfait achèvement des travaux et parfait fonctionnement du système
  - Garnitures de poulie
  - Roulettes
  - Suspendeurs à raison de 1 tous les 10 cm
  - Chariot conducteur métallique

**TRAVAUX DE MENUISERIES INTERIEURES**

- Manœuvre manuelle par tige métallique
- Dimensionnement de l'ensemble, rails supérieurs, consoles, chariots de roulements, et l'ensemble des organes mécaniques, etc. Sous la responsabilité de l'Entreprise pour assurer une bonne tenue et bon fonctionnement de l'ouvrage
- Y compris toutes sujétions complémentaires et nécessaires

**Localisation :** Dans le restaurant – voir plans et détail Architecte.

**3.7.6 Banquettes**

Fourniture et pose de banquettes :

- Eléments en panneaux de particules (voir détails) - épaisseur suivant détail et à déterminer suivant note de calcul
- Ossature porteuse (intérieure) en tubes ou cornières métalliques ou en bois massif. Ces ossatures seront les supports des panneaux d'habillage prévus selon les plans de détails établis par le maître d'œuvre
- Panneaux :
  - Dossier banquette en panneaux de stratifié blanc
  - Assise banquette en stratifié EGGER - gris anthracite
  - Dossier banquette - stratifié blanc
  - Tablette bois - peint en noir
  - Structure banquette - stratifié EGGER blanc
  - Plinthe stratifié EGGER - gris anthracite
  - Pose sur pieds réglables
- Coussin en mousse haute densité ep 4cm tissus unis couleur gris anthracite - accroche Velcro

**Localisation :** Dans le restaurant – voir plans et détail Architecte.

**3.7.7 Escaliers bois intérieur**

Fourniture et pose d'un escalier intérieur en bois, de type suivant plans Architecte, et ayant les caractéristiques suivantes :

- Escalier en bois (en hêtre ou autre essence au choix de l'Architecte/MOA), escalier certifié FSC ou équivalent (pas de bois exotique),
- Escaliers comprenant limons fixés aux murs à l'aide de pattes scellées dans le support + poteau central fixé au sol et dalle haute, y compris toutes sujétions de raccords soignés et amortisseurs acoustiques,
- Habillage des chants supérieurs des limons par chant plats de 30 x 6 mm,
- Marches en bois revêtues de Terrazzo (hors mission)
- Contremarches en bois revêtues de Terrazzo (hors mission)
- Largeur du giron supérieure ou égale à 24 cm (valeur mesurée à 0.50 m du mur extérieur),
- Dimensions selon plan et relevé sur place, dans le respect de la réglementation PMR

**TRAVAUX DE MENUISERIES INTERIEURES**

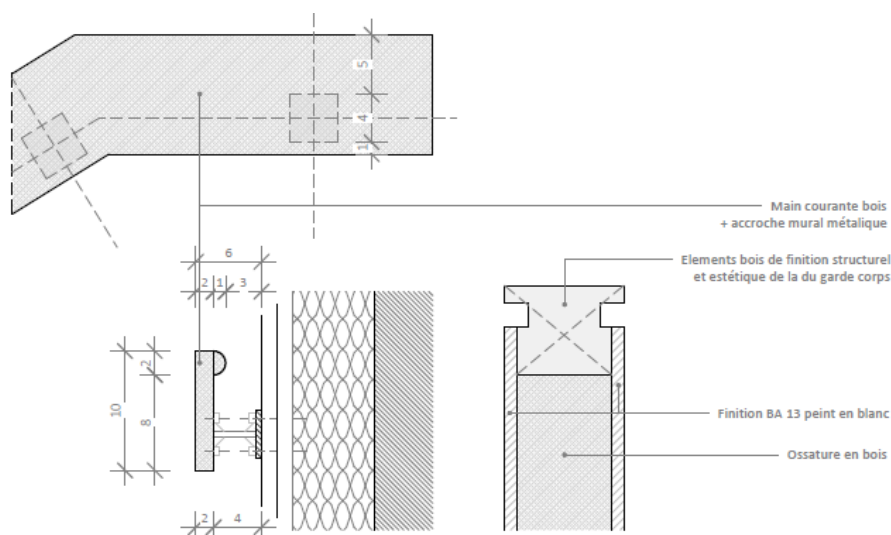
- Les hauteurs des marches sont constantes de la première à la dernière avec une tolérance de +/- 10 mm au départ et à l'arrivée en tenant compte des niveaux finis à obtenir
- Compris toutes sujétions de liaison avec les cloisons en rive des escaliers, pour une parfaite finition.

**Localisation :** L'escalier d'accès à la mezzanine depuis le restaurant – voir détail.

**3.7.8 Mains courantes bois**

Fourniture et pose de mains courantes en bois :

- Mains-courante profil dit « champignon », section suivant détails, fixées sur écuyers avec platine de fixation chevillée
- Mise en œuvre et sujétions suivant détail :



**Localisation :** Le long des volées de l'escalier d'accès à la mezzanine depuis le restaurant – voir détail.

**3.7.9 Miroirs**

Fourniture et pose de miroirs :

- Salle de danse : Miroir 1.9 m Hauteur posé sur tasseaux
- Sanitaires : Miroirs encastrés
- Épaisseur minimum des miroirs : 10 mm
- Attaches en acier chromé permettant un jeu de 5 mm entre le support et le miroir pour assurer la ventilation et éviter l'attaque de l'argenterie par l'humidité, attaches adaptées au poids et l'aspect du miroir
- Fixation invisible voiles béton ou murs maçonnés ou cadre périphérique anodisé

**TRAVAUX DE MENUISERIES INTERIEURES**

- Protection par vernissage
- Vitrage feuilleté incassable
- Tranches chanfreinées
- Dimensions suivant plans et détails Architecte.

**Localisation :** Miroirs dans salle de danse,  
Miroirs dans les sanitaires,  
Suivant pans et détails Architecte

**3.7.10 Patères**

Fourniture et pose de patères murales :

- Patères individuelles - type MUUTO de chez fleux ou équivalent,
- Fixation mécanique

**Localisation :** Patères murales – suivant plans et détails Architecte.

**3.7.11 Fixation murales – étagères fines**

Fourniture et pose de fixations murales et d'étagères fines :

- Patères individuelles - type MUUTO de chez fleux ou équivalent,
- Fixation mécanique

**Localisation :** Fixation murales/étagères suivant plans et détails Architecte.

**3.7.12 Barres de danse**

Fourniture et pose de barre de danse :

- Barres de danse suivant détails architecte, en bois (x2) ;
- Montants en acier fixés au sol sur platine, coudés ;
- Hauteur suivant plans et détails ;
- Y compris toutes sujétions complémentaires et nécessaires

**Localisation :** Barres de danse – suivant plans et détails Architecte.

**3.7.13 Banquettes salle de danse**

Fourniture et pose de banquettes :

- Eléments en panneaux de bois contreplaqué (essence au choix de l'architecte), épaisseur suivant détail et à déterminer suivant note de calcul ;
- Une tablette basse filante ;
- Une tablette haute ;

**TRAVAUX DE MENUISERIES INTERIEURES**

- Jambages intérieur formant caissons ;
- Un panneau de fond fixé sur tasseaux bois ;
- Dimensions suivant plans ;
- La mise en œuvre des placages devra respecter les exigences, et préconisations du fabricant de la référence sélectionnée ;
- Y compris placage de l'ensemble des chants assortis à la finition des panneaux
- L'épaisseur minimale des panneaux est définie plus-haut : l'épaisseur exacte des panneaux sera déterminée selon les dimensions et la forme des éléments, afin d'assurer une bonne rigidité de l'ensemble, et selon les détails de l'Architecte ;
- Compris toutes sujétions de fixations, et de renforts pour la bonne tenue de l'ensemble (fixations invisibles) ;
- L'ensemble des angles seront chanfreinés ;
- Dimensions et formes de l'ensemble selon plans et détail du Maître d'œuvre.

**Localisation :** Banquettes dans la salle de danse – suivant plans et détails Architecte – repère M08.

**3.7.14 Meubles de rangement bas**

Fourniture et réalisation de meubles de rangement :

- Constitution des éléments :
  - Ensemble des éléments en panneaux de contreplaqué (panneau haut, panneau bas, jouées/flancs, panneau de fond...), essence au choix de l'Architecte ;
  - Montants de recoupement en panneaux de contreplaqué ;
  - Etagères en panneaux de contreplaqué, en nombre et dimensions suivant détails ;
  - L'ensemble assemblé mécaniquement compris toutes sujétions de fixations, et de renforts pour la bonne tenue de l'ensemble (fixations invisibles) ;
  - Façades par portes battantes en contreplaqué (suivant cas), d'épaisseur 19 mm minimum. Y compris ferrage et quincaillerie par poignées. Portes laquées usine ou stratifiées ;
  - Ouvrants à la française, compris charnières invisibles ;
  - Paumelles à fermeture silencieuse avec butée caoutchouc, blocage en position ouverte + ralentisseur
- Dimensions et formes de l'ensemble selon plans et détail du Maître d'œuvre ;
- La mise en œuvre des placages devra respecter les exigences, et préconisations du fabricant de la référence sélectionnée ;
- Y compris placage de l'ensemble des chants assortis à la finition des panneaux
- L'épaisseur minimale des panneaux est définie plus-haut : l'épaisseur exacte des panneaux sera déterminée selon les dimensions et la forme des éléments, afin d'assurer une bonne rigidité de l'ensemble, et selon les détails de l'Architecte ;
- Compris toutes sujétions de fixations, et de renforts pour la bonne tenue de l'ensemble (fixations invisibles) ;
- L'ensemble des angles seront chanfreinés ;
- Dimensions et formes de l'ensemble selon plans et détail du Maître d'œuvre.

**Localisation :** Meubles de rangement bas – suivant plans et détails Architecte :

- Repère M-06.1 : Meubles de rangement bas - Bureau éducateur R+3

**TRAVAUX DE MENUISERIES INTERIEURES**

- Repère M-06.2 : Meubles de rangement bas - Bureau du directeur R+3
- Repère M-06.3 : Meubles de rangement bas + vestiaire - Bureau éducateur 01 R+1
- Repère M-06.4 : Meubles de rangement bas + vestiaire - Bureau professionnel éduc 01
- Repère M07.1 : Meubles de rangement bas - Salle d'attente R+2
- Repère M07.1 : Meubles de rangement bas - Salle d'attente R+3

**3.7.15 Meubles de rangement toute hauteur**

Fourniture et réalisation de meubles de rangement :

- Constitution des éléments :
  - Ensemble des éléments en panneaux de contreplaqué (panneau haut, panneau bas, jouées/flancs, panneau de fond...), essence au choix de l'Architecte ;
  - Montants de recoupement en panneaux de contreplaqué ;
  - Etagères en panneaux de contreplaqué, en nombre et dimensions suivant détails ;
  - L'ensemble assemblé mécaniquement compris toutes sujétions de fixations, et de renforts pour la bonne tenue de l'ensemble (fixations invisibles) ;
  - Façades par portes battantes en contreplaqué (suivant cas), d'épaisseur 19 mm minimum. Y compris ferrage et quincaillerie par poignées (ou défonce pour poignée réalisée dans les panneaux) ;
  - Ouvrants à la française, compris charnières invisibles ;
  - Paumelles à fermeture silencieuse avec butée caoutchouc, blocage en position ouverte + ralentisseur ;
- Dimensions et formes de l'ensemble selon plans et détail du Maître d'œuvre ;
- La mise en œuvre des placages devra respecter les exigences, et préconisations du fabricant de la référence sélectionnée ;
- Y compris placage de l'ensemble des chants assortis à la finition des panneaux
- L'épaisseur minimale des panneaux est définie plus-haut : l'épaisseur exacte des panneaux sera déterminée selon les dimensions et la forme des éléments, afin d'assurer une bonne rigidité de l'ensemble, et selon les détails de l'Architecte ;
- Compris toutes sujétions de fixations, et de renforts pour la bonne tenue de l'ensemble (fixations invisibles) ;
- L'ensemble des angles seront chanfreinés ;
- Dimensions et formes de l'ensemble selon plans et détail du Maître d'œuvre.

**Localisation :** Meubles de rangement toute hauteur – suivant plans et détails Architecte :

- Repère M-04.1 : Meubles de rangement toute hauteur - Halle technique polyvalente 01 et 2
- Repère M-04.2 : Meubles de rangement toute hauteur - Halle technique polyvalente 03
- Repère M-04.3 : Meubles de rangement toute hauteur - Secrétariat R+2
- Repère M-04.4 : Meubles de rangement toute hauteur - Secrétariat R+2



**TRAVAUX DE MENUISERIES INTERIEURES**

- Repère M-04.5 : Meubles de rangement toute hauteur - Secrétariat R+2
- Repère M-05.1 : Meubles de rangement toute hauteur + vestiaire - Secrétariat R+2
- Repère M-05.2 : Meubles de rangement toute hauteur + vestiaire - Bureau
- Repère M-05.3 : Meubles de rangement toute hauteur + vestiaire - Bureau
- Repère M-05.4 : Meubles de rangement toute hauteur + vestiaire - Bureau
- Repère M-05.5 : Meubles de rangement toute hauteur + vestiaire - Bureau
- Repère M-05.6 : Meubles de rangement toute hauteur + vestiaire - Bureau éducateur RDC

**3.7.16 Meubles de cuisine**

Fourniture et réalisation de meubles de cuisine :

- Constitution des éléments :
  - Caissons intérieurs comprenant l'assemblage en usine de panneaux de particules finition plaqué – au choix ;
  - L'ensemble assemblé mécaniquement compris toutes sujétions de fixations, et de renforts pour la bonne tenue de l'ensemble (fixations invisibles) ;
  - Façades par portes battantes (suivant cas), d'épaisseur 19 mm minimum. Y compris ferrage et quincaillerie par poignées (ou défonce dans les panneaux de bois). Portes en panneaux de particules plaqué (finition au choix) ;
  - Ouvrants à la française, compris charnières invisibles ;
  - Tiroirs (suivant cas) à ouvrant coulissant, sur coulisses silencieuses et avec fermeture séquentielle, compris butées amortisseurs ;
  - Etagère intérieure - fixation invisible ;
  - Paumelles à fermeture silencieuse avec butée caoutchouc, blocage en position ouverte. Nombre de vantaux suivant cas et détails ;
  - Montants intermédiaires formant support de charnières des façades de placards, en panneaux de particules finition plaqué – au choix ;
  - Aménagement des meubles selon plan de détail d'étagères intermédiaires, en panneaux de mélaminé blanc de 19 mm d'épaisseur, sur toute la largeur. Découpes dans la tablette sous le meuble évier pour incorporation des siphons, flexibles d'alimentation...) ;
  - Pose sur pieds réglables + plinthes en retrait des caissons ;
  - Plan de travail en panneau de stratifié ou faïencé suivant cas Découpes pour intégration des éviers de l'Entreprise titulaire des travaux de Plomberie. L'Entreprise titulaire des présents travaux devra les joints silicone (SNJF) transparents après pose des éviers. Toutes réservations comprises (plaque / mitigeur / évier) ;
  - Electroménager hors mission ;
- Dimensions et formes de l'ensemble selon plans et détail du Maître d'œuvre et prise de cote sur place ;

**TRAVAUX DE MENUISERIES INTERIEURES**

- La mise en œuvre des placages devra respecter les exigences, et préconisations du fabricant de la référence sélectionnée ;
- Y compris placage de l'ensemble des chants assortis à la finition des panneaux ;
- L'épaisseur minimale des panneaux est définie plus-haut : l'épaisseur exacte des panneaux sera déterminée selon les dimensions et la forme des éléments, afin d'assurer une bonne rigidité de l'ensemble, et selon les détails de l'Architecte ;
- Compris toutes sujétions de fixations, et de renforts pour la bonne tenue de l'ensemble (fixations invisibles), joints silicone transparent de finition ;
- L'ensemble des angles seront chanfreinés ;
- Toutes fixations du plan de travail sur l'ossature seront de type invisible ;
- Dimensions et formes de l'ensemble selon plans et détail du Maître d'œuvre ;
- Fourniture et pose dans le meuble de l'évier à la charge de l'Entreprise titulaire des travaux de Plomberie (y compris les joints en silicone de finition).

**Localisation :** Meubles de cuisine – suivant plans et détails Architecte :

- Repère M-01 : Meubles de cuisine - Cuisine - Salon jeunes
- Repère M-02 : Meubles de cuisine - Cuisine - Personnel
- Repère M-03.1 : Meubles de cuisine - Halle technique polyvalente 01
- Repère M-03.2 : Meubles de cuisine - Halle technique polyvalente 02
- Repère M-03.3 : Meubles de cuisine - Halle technique polyvalente 03
- Repère M-03.4 : Meubles de cuisine - Halle technique polyvalente 04
- Repère M-03.5 : Meubles de cuisine - Salle polyvalente 01
- Repère M-03.6 : Meubles de cuisine - Salle polyvalente 02

**3.7.17 Tableaux blancs**

Fourniture et pose de tableaux blancs, fixes, des établissements Mobilier VS ou équivalent, comprenant :

- Surface en tôle d'acier émaillé, magnétique, inaltérable, pour écriture au marqueur ;
- Couleur : Blanche ;
- Encadrement en aluminium anodisé + auget filant, avec coupe d'onglet ;
- Système de fixation au dos pour permettre la fixation en paroi ;
- Compris toutes sujétions nécessaires et complémentaires ;
- Dimensions suivant carnet de détails Architecte

**Localisation :** Tableaux blancs – suivant plans et détails Architecte.

**3.7.18 Tableaux en liège**

Fourniture et pose de tableaux blancs, fixes, avec fond en liège :

- Encadrement en bois, avec coupe d'onglet ;
- Fond en panneau de liège ;
- Implantation par rapport au sol fini : 1 m ;
- Compris toutes sujétions nécessaires et complémentaires ;
- Dimensions suivant carnet de détails Architecte.

**TRAVAUX DE MENUISERIES INTERIEURES**

**Localisation :** Tableaux fixes avec fond en liège – suivant plans et détails Architecte.

**3.8 OUVRAGES DIVERS****3.8.1 Trappes de visite des gaines techniques**

Fourniture à l'Entreprise titulaire des travaux de Cloisons – Doublages des trappes de visite bénéficiant d'un Procès-verbal coupe-feu 1/2 heure, et acoustiques, constituées par :

- Un bâti dormant en médium monobloc, fixé par contre cadre ou cornières dans les parois, double feuillure pour trappe et incorporation dans cloison,
- Ouvrant en panneaux de médium-H de 35 mm d'épaisseur, renfermant une isolation phonique par laine de verre Bakéalisée ou équivalent de 5 cm épaisseur et joints d'étanchéité périphériques, avec feuillure, joint isophonique en périphérie et joints intumescents au passage des batteuses (joint également à poser par l'Entreprise titulaire des travaux de cloisons doublages),
- Compris feuillure et joint isophonique en périphérie et joints intumescents au passage des batteuses ;
- Condamnation par 1 batteuse à carré avec rampe de serrage ;
- Surface 0.25 m² maximum, à adapter en fonction de la largeur des gaines ;
- Finition à peindre par l'Entreprise titulaire des travaux de Peinture ;
- Classement acoustique selon étude (PV à fournir) ;
- Les trappes de visite intérieures devront justifier d'un classement au feu Cf1/4 h, suivant PV à fournir.

**Localisation :** Fourniture à l'Entreprise titulaire des travaux de Cloisons Doublages des trappes de visite de l'ensemble des gaines techniques pour accès aux réseaux.

**3.8.2 Plinthes à peindre**

Fourniture et pose de plinthe bois comprenant :

- Plinthes en médium à peindre de dimensions 120 ht x 10 mm,
- Arête supérieure droite,
- Assemblage par coupe d'onglet dans les angles saillants et rentrants,
- Fixation par collage et clouage en quinconce sur cloisons plâtre ou placoplâtre (pointes en acier cadmié), par clouage en quinconce sur les murs en parpaings (pointes en acier trempé), par vissage en quinconce sur les murs en béton (vis TF 3 x 30 espacées de 200 mm),
- Toutes les façons telles que coupes, entailles, ajustements, traînées, sujétions de clouage, font partie du forfait,
- Toutes les têtes de clous ou pointes seront rechassées,
- Aucune plinthe ne sera inférieure à 1 ml et en une seule fois par panneau,
- Finition par ponçage à grain fin 180/220, 2 couches de peinture à l'Entreprise titulaire des travaux de Peinture ;
- Joint silicone en partie haute, certifié SNJF ;

**TRAVAUX DE MENUISERIES INTERIEURES**

**NOTA :** l'entreprise devra les types de plinthe suivantes suivants les localisations architecte :

- Plinthes bois à la française – type C
- Plinthes bois à l'anglaise – type D
- Plinthes électrique bois (Plinthe passe câble 12x108mm en mdf à peindre)

**Localisation :** Plinthes en bois dans l'ensemble des pièces avec les sols souples (à l'exception des parquets, à réaliser par le corps d'état correspondant pour une meilleure coordination des finitions) :

- Plinthes bois à la française – type C
- Plinthes bois à l'anglaise – type D
- Plinthes électrique bois

**3.8.3 Boîtes aux lettres**

En provenance des établissements SIRANDRE ou équivalent, modèle agréé par LA POSTE,

Ensembles encastrés dans la maçonnerie (besoins à préciser par la MOA).

**Localisation :** Selon plans architecte.

**3.8.4 Cadre bois**

L'entreprise doit la fourniture et la mise en œuvre des cadres en bois massif ou woodflex suivant plans, détails et nomenclatures des portes.

Finition identique au huisseries supports.

**Localisation :** Suivant plans, détails et nomenclatures des portes.